

วัคซีนที่ใช้ป้องกันโรคพิษสุนัขบ้า

เนื่องจากในปัจจุบันเราใช้วัคซีนป้องกันพิษสุนัขบ้าชนิดที่ทำจากเซลล์เพาะเลี้ยง (ฉีด ๕ ครั้ง) เพราะมีประสิทธิภาพสูง ไม่ทำให้เกิดอาการแพ้ต่อระบบประสาท และควรฉีดเซรุ่มร่วมด้วย ถ้าบาดแผลมีเลือดออก ถูกเลียที่ริมฝีปากน้ำลายกระเด็นเข้าตา

สถานเสาวภาใช้โปรแกรมการฉีดวัคซีน ๒ แบบ คือ

แบบปกติฉีดเข้ากล้ามเนื้อ และแบบประหยัดฉีดเข้าชั้นผิวหนัง แต่แต่ละแบบจะได้รับการฉีดวัคซีนทั้งหมด ๕ ครั้ง

เซรุ่มป้องกันโรคพิษสุนัขบ้าเป็นอย่างไร

เซรุ่มป้องกันโรคพิษสุนัขบ้าเป็นเซรุ่มส่วนของน้ำใสของเลือดที่ได้จากม้าหรือคนที่ได้รับการฉีดวัคซีนโรคพิษสุนัขบ้า ในเซรุ่มจะมีโปรตีนที่ทำหน้าที่เป็นภูมิคุ้มกันต่อไวรัสโรคพิษสุนัขบ้าในปริมาณที่มาก เซรุ่มจะไปทำลายเชื้อไวรัสในร่างกายของผู้ที่ถูกสุนัขบ้ากัด โดยการฉีดรอบ ๆ แผลก่อนที่จะก่อโรค และก่อนที่ภูมิคุ้มกันของร่างกายจะสร้างขึ้น ด้วยเหตุนี้การให้เซรุ่มป้องกันโรคพิษสุนัขบ้าร่วมกับการฉีดวัคซีนเข็มแรก จึงเป็นวิธีที่จะป้องกันโรคพิษสุนัขบ้าได้ผลดีที่สุด ทุกวันเวลาราชการ

สัตว์ที่เป็นโรคพิษสุนัขบ้าจะมีอาการอย่างไร พบได้ ๒ แบบคือ

๑.แบบดุร้าย มีอาการหงุดหงิด ไล่กัดคนและสัตว์อื่น ๆ ถ้าถูกโชหรือกักขังไว้ในกรง จะกัดโช กรง หรือสิ่งของที่อยู่ใกล้อย่างดุร้าย เมื่อแสดงอาการดุร้ายได้ ๒-๓ วัน ก็จะอ่อนเพลียลง ขาหลังไม่มีแรง เดินโซเซและตายในที่สุด

๒.แบบเซื่องซึม มีอาการปากอ้าหุบไม่ได้ ลิ้นมีสีแดงคล้ำ บางครั้งมีสิ่งสกปรกติดอยู่และลิ้นห้อยออกมา

ปาก มีอาการคล้ายกระตุกติดคอ สุนัขจะเอาขาหน้าตะกุกตะกิวบริเวณแก้มปากและคอวม สุนัขจะลุกนั่งยืน และเดินไปมาบ่อย ๆ

จะป้องกันสุนัขบ้าได้อย่างไร

๑.ไม่ปล่อยสุนัขพเนจร

สุนัขจรจัดที่อยู่ข้างถนนเป็นตัวแพร่เชื้อโรคที่สำคัญ อาจกัดคนที่เดินผ่านไปมาหรือกัดสุนัขอื่นทำให้เป็นโรคพิษสุนัขบ้าได้

๒.ฉีดวัคซีนป้องกันทุกปี

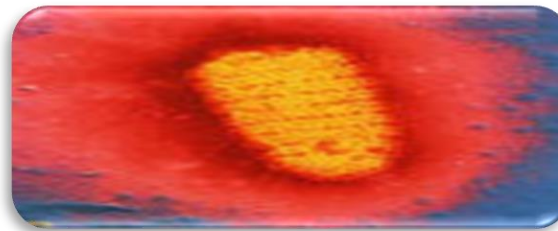
สุนัขขงเป็นหน้าที่ของเจ้าของสัตว์ (ตามพระราชบัญญัติโรคพิษสุนัขบ้า ๒๕๓๕) ที่จะต้องนำสุนัขอายุระหว่าง ๒-๔ เดือน ไปรับการฉีดวัคซีนป้องกันโรคพิษสุนัขบ้า และฉีดซ้ำตามที่สัตวแพทย์

๓.อย่าให้มีลูกมาก

โดยการทำหมันสุนัขทั้งตัวผู้และตัวเมียหรือฉีดยาคุมกำเนิดสุนัขตัวเมีย ไม่อาจเลี้ยงดูได้ต้องนำไปปล่อยกลายเป็นสุนัขจรจัดและเป็นปัญหาของสังคม

โรคพิษสุนัขบ้า คือ...

โรคพิษ สุนัข บ้าหรือโรคกลัวน้ำเป็นโรคติดต่อร้ายแรงชนิดหนึ่ง เกิดจากเชื้อไวรัสชื่อเรบีส ไวรัส (Rabies) ทำให้เกิดโรคได้ในสัตว์เลี้ยงลูกด้วยนมทุกชนิด เช่น คน สุนัข แมว ลิง ชะนี กระรอก ค้างคาว ฯลฯ โรคนี้เมื่อเป็นแล้วจะทำให้มีอาการทางประสาท โดยเฉพาะระบบประสาทส่วนกลาง และถ้าเป็นแล้วเสียชีวิตทุกราย ในปัจจุบันยังไม่มียาอะไรที่จะรักษาโรคพิษสุนัขบ้าได้ [เชื้อไวรัสเรบีส \(Rabies\)](#)



มารู้จักการป้องกันโรคพิษสุนัขบ้า



องค์การบริหารส่วนตำบลเขาทอง อำเภอเมือง จังหวัดกระบี่

๐๗๕-๖๖๔๕๘๔

๐๗๕-๖๔๔๕๗๘

ฉบับใหม่! ฤกษ์พิศนุชขบ้ำ ฉั ยีฮำจำฤษร่ำจฤ

ในระยะเวลา 2-3 วันแรก อาจมีไข้ต่ำ ๆ ต่อจะมีอาการเจ็บคอ เบื่ออาหาร อ่อนเพลีย คัดหรือปวดแสบปวดร้อนตรงบริเวณแผลที่ถูกกัด ทั้ง ๆ ที่แผลอาจหายเป็นปกติแล้ว ต่อไปจะมีอาการตื่นเต้นง่าย กระสับกระส่าย ไม่ชอบแสงสว่างไม่ชอบลม และไม่ชอบเสียงดัง กลืนลำบาก แม้จะเป็นของเหลวหรือน้ำ เจ็บมากเวลากินเพราะการเกร็งตัวของกล้ามเนื้อที่ไข้ในการกลืนแต่ยังมีสติพูดจารู้เรื่อง ต่อไปจะอะอะมากขึ้น

ขัศคฤฎฐีปฎีมาร พฤจณำขทขหุขขบ้ำ พฤษฤคัธัหจหค้ำบ้ำขต.....

1. ภาจโฝฎ
ล้างแผลด้วยสบู่กับน้ำหลาย ๆ ครั้ง เพื่อล้างเชื้อออกจากบาดแผลถ้ามีเลือดออกควรปล่อยให้เลือดไหลออก อย่าบีบหรือเค้นแผล เพราะจะทำให้เชื้อแพร่กระจายไปส่วนอื่น

2. ไหรั่า
ใส่ยาใส่แผล เช่น เบตาดีน ทิงเจอร์ไอโอดีน แอลกอฮอล์ 70% จะช่วยฆ่าเชื้อโรค อย่าใส่สิ่งอื่น เช่น เกลือ ยาฉุน ลงในแผล ไม่ควรเย็บแผล ถ้าจำเป็นควรรอไว้ 3-4 วัน ถ้าเลือดออกมากหรือแผลใหญ่อาจเย็บหลวม ๆ และใส่ท่อระบายไว้

3. ขขหย่า
กักสัตว์ที่กัดไว้ดูอาการอย่างน้อย 15 วัน โดยให้น้ำและอาหารตามปกติอย่าฆ่าสัตว์ให้ตายทันที เว้นแต่สัตว์นั้นดุร้ายกัดคนหรือสัตว์อื่นหรือไม่สามารถกักสัตว์ไว้ได้ ถ้าสัตว์หนีหายไปให้ถือว่าสัตว์นั้นเป็นโรคพิษสุนัขบ้า

4. พ้ำพยฮ
รีบไปหาแพทย์หรือสัตว์แพทย์ทันทีที่ถูกกัด เพื่อขอคำแนะนำเกี่ยวกับการฉีดวัคซีนและซีรัมยารอนสุนัขที่กัดตาย เมื่อสัตว์ตายรีบตัดหัวส่งตรวจโรคพิษสุนัขบ้า

ฉั หัจฉภฆฤคัศึบัจขรใฤคพิศนุชขบ้ำ

เมื่อสงสัยว่าสัตว์เป็นโรคพิษสุนัขบ้า ควรกักขังสัตว์ไว้ในที่ปลอดภัย และเฝ้าดูอาการประมาณ 15 วัน ไม่ควรทำลายสัตว์โดยไม่จำเป็น ควรปล่อยให้สัตว์ตายเอง ซึ่งจะตรวจพบเชื้อได้ง่าย และแน่นอน ในการส่งซากควรส่งให้เร็วที่สุด โดยปฏิบัติอย่างระมัดระวังเรื่องความสะอาดและระลึกไว้เสมอว่า สัตว์อาจเป็นโรคพิษสุนัขบ้าได้ จึงควรสวมถุงมือขณะเก็บซาก และล้างมือให้สะอาดหลังจากเก็บซาก ควรส่งเฉพาะส่วนหัว

- 1. ตัดหัวสัตว์
ตัดหัวสัตว์ตรงคอต่อ ใส่ถุงพลาสติกซ้อนหลาย ๆ ชั้น รัดปากถุงให้แน่น ใส่ถุงมือทุกครั้งที่ตัดหัวสัตว์ ถ้าเป็นแมวหรือสัตว์ตัวเล็กสามารถส่งได้ทั้งตัว
- 2. แช่แข็ง
ใส่กระติกหรือภาชนะอย่างอื่น เช่น กล่องโฟม แล้วใส่น้ำแข็งให้เย็นตลอดเวลา แล้วใส่น้ำให้เย็นตลอดเวลา
- 3. ประวัตติ
ส่งพร้อมประวัติสัตว์ ชนิด เพศ อายุ สี อาการป่วย ชื่อ ที่อยู่ หมายเลข โทรศัพท์ เจ้าของสัตว์ และผู้ถูกกัด

ฮำจำฤษีฟปไบคค

ส่วนใหญ่ระยะฟักตัวของโรค ตั้งแต่ 3 สัปดาห์ - 6 เดือน แต่บางรายมีระยะฟักตัวสั้นมากไม่ถึงสัปดาห์ หรืออาจนานเกิน 1 ปี อาการเริ่มแรกคือ เบื่ออาหาร เจ็บคอ มีไข้ อ่อนเพลีย มีอาการคันรุนแรงบริเวณที่ถูกกัด แล้วลามไปส่วนอื่นกระสับกระส่าย กลัวแสง กลัวลม ไม่ชอบเสียงดัง เพ้อเจ้อ กลืนลำบาก โดยเฉพาะของเหลว กลืนน้ำ ปวดท้องน้อยและขากรรไกรแน่นหน้าอก หายใจไม่ออก เกร็ง อัมพาต หมดสติ และตายในที่สุด

ฮำจำฤษีฟปไบหุข

ระยะฟักตัวของโรคหลังจากถูกกัดหรือข่วน จะอยู่ในช่วง 3-8 สัปดาห์ ไม่เกิน 6 เดือน และจะตายภายใน 10 วัน หลังจากแสดงอาการซึ่งมีทั้งแบบดุร้ายและแบบซึม โดยแบ่งเป็น 3 ระยะ
ฤรั โถษ สุนัขจะมีอารมณ์และนิสัยเปลี่ยนไปจากเดิม
ฤรั ฤบฎบ สุนัขเริ่มมีอาการทางประสาท กระวนกระวายตื่นเต้นหงุดหงิดไม่อยู่นิ่ง กัดแทะสิ่งของไม่เลือก มานตาขยักกว้าง
ฤรั ฮยพำถ สุนัขมีอาการคางห้อยตกลิ้นมีสีแดงคล้ำ ห้อยออกนอกปากน้ำลายไหล ขย่อนอาหารคล้ายมีอะไรอยู่ในลำคอ ขาอ่อนเปลี้ย ทรงตัวไม่ได้ล้มลง อัมพาต ทั้งตัวอย่างรวดเร็วและตายในที่สุด